



## Анализ на отчетените клинични пътеки за периода януари – декември 2025 г. сравнение със същия период на 2024 г.

### Изводите, от изготвения анализ са:

1. За периода януари – декември 2025 г. са отчетени общо 2 317 179 броя хоспитализации по КП, като в сравнение със същия период на 2024 г., отчетените КП са се увеличили общо с 58 844 броя, което представлява ръст от 2.61%.

Най-голям брой КП се отчитат основно в големите областни градове в страната, където са съсредоточени и най-много на брой лечебни заведения.

- ✓ РЗОК София град – 645 535 броя (27.86% от общия брой КП);
- ✓ РЗОК Пловдив – 391 203 броя (16.88% от общия брой КП);
- ✓ РЗОК Бургас – 169 610 броя (7.32% от общия брой КП);
- ✓ РЗОК Плевен – 128 901 броя (5.56% от общия брой КП);
- ✓ РЗОК Варна – 127 930 броя (5.52% от общия брой КП).

На *Графика №1* е представено, че в тези 5 РЗОК са отчетени 63% от всички хоспитализациите за периода януари – декември 2025 г.

*Графика №1: Отчетен брой хоспитализации по КП, по РЗОК, за периода януари – декември 2025 г., в %*



Най-малък брой КП са отчетени в **РЗОК Видин** – 9 276 (0.40% от общия брой КП) и **РЗОК Перник** – 11 165 (0.48% от общия брой КП).

Най-голямо увеличение на броя отчетени хоспитализации по КП за периода януари – декември 2025 г. спрямо периода януари – декември 2024 г. има в следните РЗОК:

- ✓ **РЗОК София град** – отчетени са с 21 470 броя повече хоспитализации по КП (ръст 3.44%);
- ✓ **РЗОК Пловдив** – отчетени са с 11 543 повече хоспитализации по КП (ръст 3.04%);
- ✓ **РЗОК Бургас** – отчетени са с 9 562 повече хоспитализации по КП (ръст 5.97%);
- ✓ **РЗОК Русе** – отчетени са с 5 701 повече хоспитализации по КП (ръст 7.19%).

Най-голямо намаление на броя отчетени хоспитализации по КП за периода януари – декември 2025 г. спрямо периода януари – декември 2024 г. има в:

- ✓ **РЗОК Враца** – отчетени с 1 767 броя по-малко хоспитализации по КП (спад 4.11%);
- ✓ **РЗОК Силистра** – отчетени с 1 396 броя по-малко хоспитализации по КП (спад 6.47%);
- ✓ **РЗОК Сливен** – отчетени с 1 359 броя по-малко хоспитализация по КП (спад 3.01%);
- ✓ **РЗОК Ловеч** – отчетени с 1 050 броя по-малко хоспитализации по КП (спад 5.78%).

На *Графика №2* е представено изменението (увеличение или намаление) на **БРОЯ** хоспитализации по КП, за разглеждания период на 2025 г., спрямо сравнявания период на 2024 г., по РЗОК.

*Графика №2: Изменение на БРОЯ хоспитализации по клинични пътеки, по РЗОК, за периода януари – декември 2025 г. спрямо периода януари – декември 2024 г.*



С най-голям ръст в броя отчетени хоспитализации по КП за периода януари – декември 2025 г. спрямо периода януари – декември 2024 г. са:

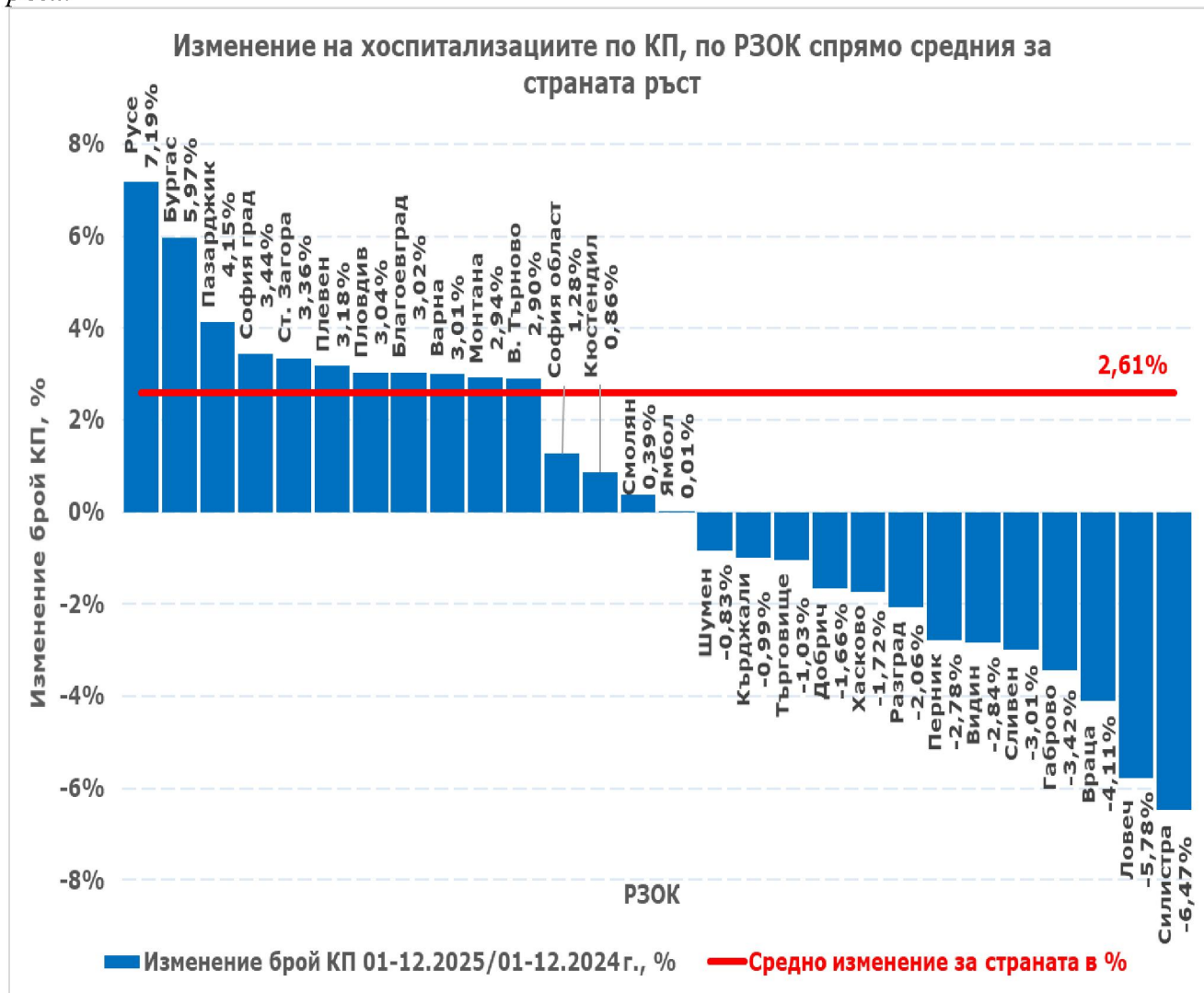
- ✓ РЗОК Русе – ръст от 7.19%;
- ✓ РЗОК Бургас – ръст от 5.97%;
- ✓ РЗОК Пазарджик – ръст от 4.15%.

С най-голям спад в броя на отчетените хоспитализации по КП са:

- ✓ РЗОК Силистра – спад от 6.47%;
- ✓ РЗОК Ловеч – спад от 5.78%;
- ✓ РЗОК Враца – спад от 4.11%.

На *Графика №3* е представено процентното изменение на отчетените хоспитализации по КП, за разглежданите периоди, спрямо средното за страната изменение, което е ръст от 2.61%.

*Графика №3: Изменение на хоспитализациите по КП, по РЗОК, спрямо средния за страната ръст*



- За разглеждания период са отчетени общо 2 317 179 броя хоспитализации по КП, като в сравнение със същия период на 2024 г., отчетените КП са се увеличили с 58 844 броя, което представлява ръст от 2.61%.
- Общият брой ЗОЛ (броени веднъж) за разглеждания период е 2 001 776 и има увеличение с 40 389 броя спрямо предходния сравняван период, което е ръст 2.06%.

- При 15 РЗОК са наблюдава увеличение в броя на отчетените хоспитализации, докато в останалите 13 има намаление.
- Средният за страната ръст на хоспитализациите по КП в проценти за разглеждания период е 2.61%.
- 17 РЗОК отчетат изменение по-ниско от средното за страната.

В Таблица №1 са изчислени измененията на отчетените хоспитализации по клинични пътеки за двата периода като брой и като процент, по РЗОК.

Таблица №1 – Отчетени хоспитализации по клинични пътеки, изменение като брой и %, по РЗОК, за периода януари – декември 2025 г. спрямо периода януари – декември 2024 г.

РЗОК №	РЗОК Име	Брой КП, 01-12.2025 г.	% от общия брой КП 01-12.2025 г.	Брой КП, 01-12.2024 г.	Изменение брой КП 01-12.2025/01-12.2024 г.	Изменение брой КП 01-12.2025/01-12.2024 г., %
01	Благоевград	71 059	3,07%	68 973	2 086	3,02%
02	Бургас	169 610	7,32%	160 048	9 562	5,97%
03	Варна	127 930	5,52%	124 194	3 736	3,01%
04	В. Търново	48 260	2,08%	46 900	1 360	2,90%
05	Видин	9 276	0,40%	9 547	-271	-2,84%
06	Враца	41 234	1,78%	43 001	-1 767	-4,11%
07	Габрово	21 210	0,92%	21 962	-752	-3,42%
08	Добрич	20 833	0,90%	21 185	-352	-1,66%
09	Кърджали	22 322	0,96%	22 546	-224	-0,99%
10	Кюстендил	30 597	1,32%	30 336	261	0,86%
11	Ловеч	17 113	0,74%	18 163	-1 050	-5,78%
12	Монтана	36 958	1,59%	35 904	1 054	2,94%
13	Пазарджик	97 200	4,19%	93 324	3 876	4,15%
14	Перник	11 165	0,48%	11 484	-319	-2,78%
15	Плевен	128 901	5,56%	124 924	3 977	3,18%
16	Пловдив	391 203	16,88%	379 660	11 543	3,04%
17	Разград	15 996	0,69%	16 332	-336	-2,06%
18	Русе	85 041	3,67%	79 340	5 701	7,19%
19	Силистра	20 167	0,87%	21 563	-1 396	-6,47%
20	Сливен	43 859	1,89%	45 218	-1 359	-3,01%
21	Смолян	34 428	1,49%	34 295	133	0,39%
22	София град	645 535	27,86%	624 065	21 470	3,44%
23	София област	37 368	1,61%	36 895	473	1,28%
24	Ст. Загора	82 098	3,54%	79 433	2 665	3,36%
25	Търговище	19 306	0,83%	19 507	-201	-1,03%
26	Хасково	44 988	1,94%	45 775	-787	-1,72%
27	Шумен	28 761	1,24%	29 001	-240	-0,83%
28	Ямбол	14 761	0,64%	14 760	1	0,01%
<b>Общо:</b>		<b>2 317 179</b>	<b>100,00%</b>	<b>2 258 335</b>	<b>58 844</b>	<b>2,61%</b>

2. Отчетени са 346 вида КП за периода януари – декември 2025 г., като КП от топ 10 по брой отчетени хоспитализации, заемат 32.64% от общия брой отчетени хоспитализации за разглеждания период.

В Таблица №2 е показан топ 10 на клиничните пътеки с най-много отчетени БРОЯ хоспитализации за разглеждания период и тяхното изменение спрямо предходния сравняван период.

Таблица №2 – Топ 10 КП по брой отчетени хоспитализации за периода януари – декември 2025 г. и изменение спрямо периода януари – декември 2024 г.

КП №	Име на КП	Брой КП, 01-12.2025 г.	% от общия брой	Брой КП, 01-12.2024 г.	Изменение брой КП 01-12.2025/01-12.2024 г.	Изменение брой КП 01-12.2025/01-12.2024 г., %	Брой ЗОЛ, 01-12.2025 г.	Брой ЗОЛ, 01-12.2024 г.
P265.1	Физикална терапия и рехабилитация при болести на опорно-двигателен апарат	150 324	6,49%	148 049	2 275	1,54%	149 163	146 895
P240	Продължително системно парентерално лекарствено лечение на злокачествени солидни тумори и свързаните с него усложнения	123 274	5,32%	108 334	14 940	13,79%	23 484	21 510
P056.1	Диагностика и лечение на болести на черепно-мозъчните нерви (ЧМН), на нервните коренчета и плексуси, полиневропатия и вертеброгенни болкови синдроми при лица над 18 години	85 845	3,70%	86 725	-880	-1,01%	78 398	79 018
P029	Диагностика и лечение на остра и изострена хронична сърдечна недостатъчност без механична вентилация	75 869	3,27%	73 396	2 473	3,37%	67 466	65 295
P074.1	Диагностика и лечение на заболявания на хепатобилиарната система, панкреаса и перитонеума при лица над 18 години	61 884	2,67%	58 979	2 905	4,93%	57 547	55 014
P241.3	Диагностични процедури за стадирание и оценка на терапевтичния отговор при пациенти със злокачествени солидни тумори и хематологични заболявания с КТ на минимум две зони или костномозъчно изследване с МКБ - код 41.31 при лица над 18 години	60 487	2,61%	57 762	2 725	4,72%	41 763	40 006
P263.1	Физикална терапия и рехабилитация при болести на периферна нервна система	58 637	2,53%	58 955	-318	-0,54%	58 629	58 932
P073.1	Високоспециализирани интервенционални процедури при заболявания на хепатобилиарната система (ХБС), панкреаса и перитонеума при лица над 18 години	52 036	2,25%	40 655	11 381	27,99%	48 247	37 686
P078.1	Декомпенсиран захарен диабет при лица над 18 години	44 596	1,92%	42 582	2 014	4,73%	36 991	35 444
P039	Диагностика и лечение на бронхопневмония и бронхиолит при лица над 18 годишна възраст	43 267	1,87%	46 356	-3 089	-6,66%	40 895	44 124
<b>Топ 10 КП</b>		<b>756 219</b>						
<b>Общ брой отчетени КП</b>		<b>2 317 179</b>						
<b>% топ 10 от общия брой</b>		<b>32,64%</b>						

- **С най-голям брой отчетени хоспитализации за периода януари – декември 2025 г. е КП P265.1 – Физикална терапия и рехабилитация при болести на опорно-двигателен апарат – 150 324 броя, което е 6.49% от общия брой отчетени хоспитализации.**
- **С най-голямо увеличение в броя на отчетените хоспитализации спрямо предходния сравняван период е КП P240 – Продължително системно парентерално лекарствено лечение на злокачествени солидни тумори и свързаните с него усложнения – от 108 334 броя отчетени хоспитализации в периода януари – декември 2024 г., са станали 123 274 броя в периода януари – декември 2025 г., което е разлика от 14 940 броя или ръст 13.79%.**
- **С най-голямо увеличение от топ 10 КП, като проценти е КП P073.1 – Високоспециализирани интервенционални процедури при заболявания на хепатобилиарната система (ХБС), панкреаса и перитонеума при лица над 18 години, ръст 27.99% – от 40 655 броя в периода януари – декември 2024 г. са нараснали на 52 036 броя в периода януари – декември 2025 г.**
- **При три от КП в топ 10 се наблюдава намаление в броя на отчетените хоспитализации спрямо предходния сравняван период: P056.01 – Диагностика и лечение на болести на черепно-мозъчните нерви (ЧМН), на нервните коренчета и плексуси, полиневропатия и вертеброгенни болкови синдроми при лица над 18**

години – намаление с 880 броя (спад 1.01%), P263.1 – Физикална терапия и рехабилитация при болести на периферна нервна система – намаление с 318 броя (спад 0.54%) и P039 – Диагностика и лечение на бронхопневмония и бронхиолит при лица над 18 годишна възраст – намаление с 3 089 броя (спад 6.66%).

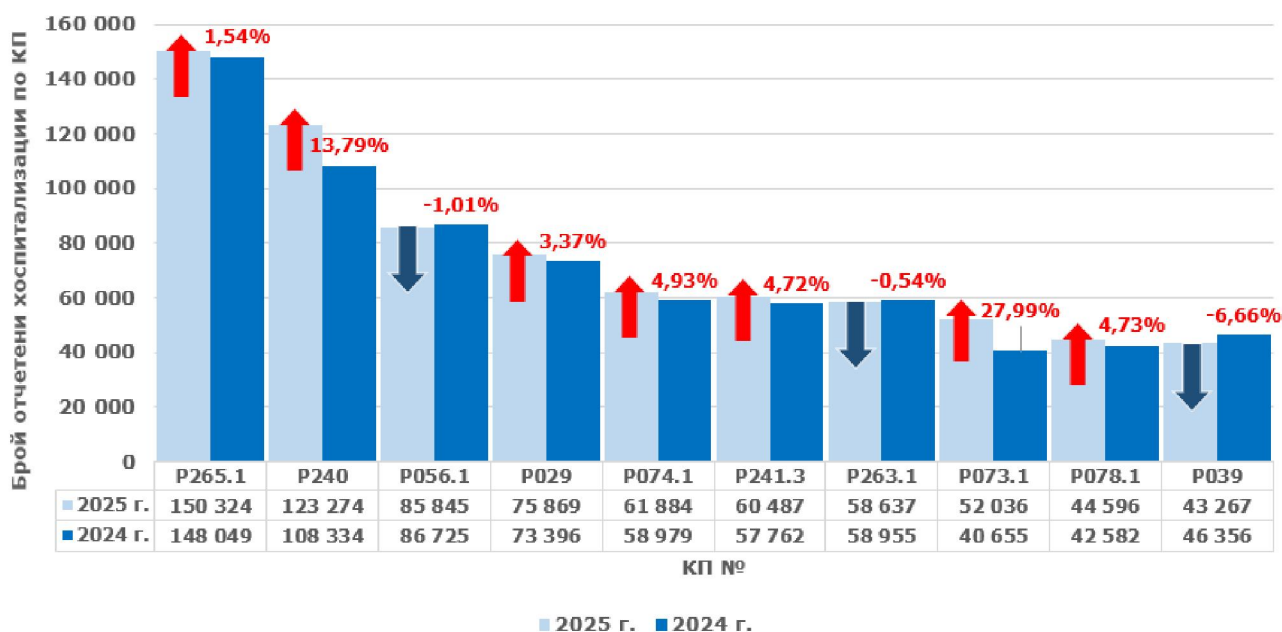
Графика №4 визуализира съотношението на топ 10 по брой КП за периода януари – декември 2025 г. спрямо общия брой отчетени хоспитализации по КП, а на Графика №5 са показани измененията на топ 10 КП спрямо предходния сравним период.

Графика №4: Съотношение в % на топ 10 по брой отчетени хоспитализации, по КП за периода януари – декември 2025 г. спрямо общия брой



Графика №5: Изменение на топ 10 с най-голям брой отчетени хоспитализации по КП за периода януари – декември 2025 г. спрямо периода януари – декември 2024 г.

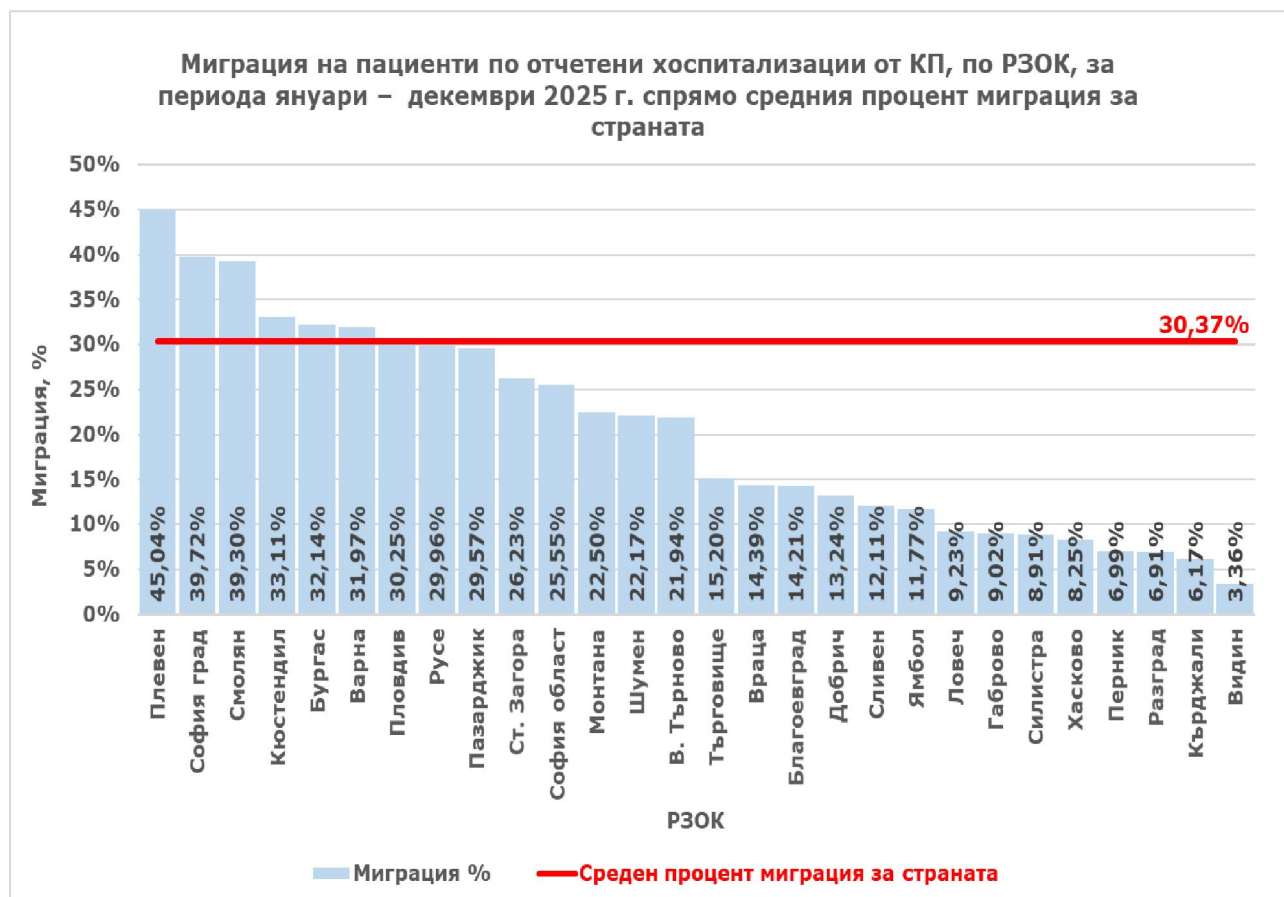
Изменение на топ 10 по брой отчетени хоспитализации, по КП за периода януари - декември 2025 г. спрямо периода януари - декември 2024 г.



**3. Средната за страната миграция (отчетени хоспитализации по КП на пациенти от друго РЗОК) за периода януари – декември 2025 г. е 30.37%.**

На *Графика №6* е представена миграцията на пациенти по отчетени хоспитализации от КП, по РЗОК, за периода януари – декември 2025 г. спрямо средния процент миграция за страната, (30.37%).

*Графика №6: Миграция на пациенти по отчетени хоспитализации от КП, по РЗОК, за периода януари – декември 2025 г. спрямо средния процент миграция за страната*



В *Таблица №3* е представена миграцията на пациенти по РЗОК, за периода януари – декември 2025 г.

Таблица №3 – Миграция на пациенти по РЗОК, за периода януари – декември 2025 г.

РЗОК №	РЗОК Име	Общ брой отчетени КП, 01-12.2025 г.	Брой КП, отчетени за пациенти от същата РЗОК, 01-12.2025 г.	Брой КП, отчетени за пациенти от друга РЗОК 01-12.2025 г.	Миграция %
01	Благоевград	71 059	60 962	10 097	14,21%
02	Бургас	169 610	115 099	54 511	32,14%
03	Варна	127 930	87 037	40 893	31,97%
04	В. Търново	48 260	37 674	10 586	21,94%
05	Видин	9 276	8 964	312	3,36%
06	Враца	41 234	35 299	5 935	14,39%
07	Габрово	21 210	19 297	1 913	9,02%
08	Добрич	20 833	18 075	2 758	13,24%
09	Кърджали	22 322	20 944	1 378	6,17%
10	Кюстендил	30 597	20 467	10 130	33,11%
11	Ловеч	17 113	15 533	1 580	9,23%
12	Монтана	36 958	28 641	8 317	22,50%
13	Пазарджик	97 200	68 456	28 744	29,57%
14	Перник	11 165	10 385	780	6,99%
15	Плевен	128 901	70 849	58 052	45,04%
16	Пловдив	391 203	272 850	118 353	30,25%
17	Разград	15 996	14 891	1 105	6,91%
18	Русе	85 041	59 564	25 477	29,96%
19	Силистра	20 167	18 371	1 796	8,91%
20	Сливен	43 859	38 546	5 313	12,11%
21	Смолян	34 428	20 898	13 530	39,30%
22	София град	645 535	389 119	256 416	39,72%
23	София област	37 368	27 819	9 549	25,55%
24	Ст. Загора	82 098	60 565	21 533	26,23%
25	Търговище	19 306	16 371	2 935	15,20%
26	Хасково	44 988	41 277	3 711	8,25%
27	Шумен	28 761	22 384	6 377	22,17%
28	Ямбол	14 761	13 024	1 737	11,77%
		<b>2 317 179</b>	<b>1 613 361</b>	<b>703 818</b>	<b>30,37%</b>

- Най-висок процент на миграция се наблюдава в РЗОК Плевен (45.04%), РЗОК София град (39.72%) и РЗОК Смолян (39.30%).
- Най-нисък е процента на миграция в РЗОК Видин – 3.36%.
- 6 РЗОК отчитат ръст в миграцията над средния за страната – РЗОК Плевен, РЗОК София град, РЗОК Смолян, РЗОК Кюстендил, РЗОК Бургас и РЗОК Варна.

Разгледани са по-подробно регионалните здравноосигурителни каси с най-висок процент миграция (РЗОК Плевен, РЗОК София град и РЗОК Смолян).

- ◆ **РЗОК Плевен** – миграцията на пациенти от друго РЗОК е 45.04%, 58 052 броя, от общо 128 901 отчетени хоспитализации за разглеждания период.

С най-голям брой миграция са КП:

- ✓ **P240** – Продължително системно парентерално лекарствено лечение на злокачествени солидни тумори и свързаните с него усложнения – от общо отчетени

8 553 броя хоспитализации, 4 926 са от пациенти от друго РЗОК, което е 57.59% миграция;

- ✓ **P241.3 – Диагн. проц. за стадиране и оценка на терапевт. отговор при пациенти със злокач. солидни тумори и хематол. заболявания с КТ на мин. две зони или костномозъчно изследване с код 41.31 при лица над 18г. – от общо 7 152 броя отчетени хоспитализации, 4 298 са от мигрирали пациенти, което е 60.10% миграция.**

С най-висок процент миграция са КП:

- ✓ **P168.1 – Асистирана с робот хирургия при злокачествени заболявания в акушерството и гинекологията) – от общо отчетени 577 броя хоспитализации, 525 са от мигрирали пациенти от друго РЗОК, което е 90.99% миграция. Тази КП я има само в три ЛЗ в РЗОК Плевен и в пет ЛЗ в РЗОК София град;**
- ✓ **P211.2 – Гръбначни и гръбначно-мозъчни оперативни интервенции с голям и много голям обем и сложност - с невронавигация и 3D интраоперативен образен контрол) – от общо отчетени 527 броя хоспитализации, 459 са от мигрирали пациенти от друго РЗОК, което е 87.10% миграция.**

- ◆ **РЗОК София град – миграцията на пациенти от друго РЗОК е 39.72%, 256 416 броя, от общо 645 535 отчетени хоспитализации за разглеждания период.**

С най-голям брой миграция е КП P240 (Продължително системно парентерално лекарствено лечение на злокачествени солидни тумори и свързаните с него усложнения) – от отчетени общо 42 379 хоспитализации за разглеждания период, 18 633 са на пациенти от друго РЗОК, което е 43.97% миграция.

В РЗОК София град се отчита най-голям брой хоспитализации на пациенти от друго РЗОК в лечебните заведения, което е разбираемо предвид наличието на най-много специализирани ЛЗ и специалисти в този регион, както и факта, че някои от клиничните пътеки, ги има само в определени ЛЗ в град София.

- ◆ **РЗОК Смолян – миграцията на пациенти от друго РЗОК е 39.30%, 13 530 броя, от общо 34 428 отчетени хоспитализации за разглеждания период.**

С най-голям брой, както и с най-висок процент миграция са две КП:

- ✓ **P265.1 – Физикална терапия и рехабилитация при болести на опорно-двигателен апарат) – от общо отчетени 11 708 броя хоспитализации, 8 789 броя са на пациенти от друго РЗОК, което е 75.07% миграция за разглеждания период;**
- ✓ **P263.1 – Физикална терапия и рехабилитация при болести на периферна нервна система) – от отчетени общо 3 974 броя хоспитализации, 3 273 са на пациенти от друго РЗОК, което е 82.36% миграция.**