



НАЦИОНАЛНА ЗДРАВНООСИГУРИТЕЛНА КАСА
ЦЕНТРАЛНО УПРАВЛЕНИЕ

София 1407, ул. "Кричим" № 1

www.nhif.bg

Анализ на отчетените клинични пътеки за периода януари – ноември 2025 г. и сравнение със същия период на 2024 г., включително лечебни заведения със значителен ръст (увеличение) на броя клинични пътеки в разглеждания период спрямо предходния сравняван.

Изводите, от изготвения анализ са:

1. За периода януари – ноември 2025 г. са отчетени общо 2 137 692 броя хоспитализации по КП, като в сравнение със същия период на 2024 г., отчетените КП са се увеличили общо с 53 313 броя, което представлява ръст от 2.56%.

Най-голям брой КП се отчитат основно в големите областни градове в страната, където са съсредоточени и най-много на брой лечебни заведения.

- ✓ РЗОК София град – 596 157 броя (27.89% от общия брой КП);
- ✓ РЗОК Пловдив – 361 243 броя (16.90% от общия брой КП);
- ✓ РЗОК Бургас – 155 722 броя (7.28% от общия брой КП);
- ✓ РЗОК Плевен – 119 151 броя (5.57% от общия брой КП);
- ✓ РЗОК Варна – 118 168 броя (5.53% от общия брой КП).

От *Графика №1* ясно се вижда, че в тези 5 РЗОК са отчетени 63% от хоспитализациите за периода януари – ноември 2025 г.

Графика №1: Отчетен брой хоспитализации по КП, по РЗОК, за периода януари – ноември 2025 г. в %



Най-малък брой КП са отчетени в РЗОК Видин – 8 592 (0.40% от общия брой) и РЗОК Перник – 10 167 (0.48% от общия брой).

С най-голямо увеличение на броя отчетени хоспитализации по КП за периода януари – ноември 2025 г. спрямо периода януари – ноември 2024 г. са следните РЗОК:

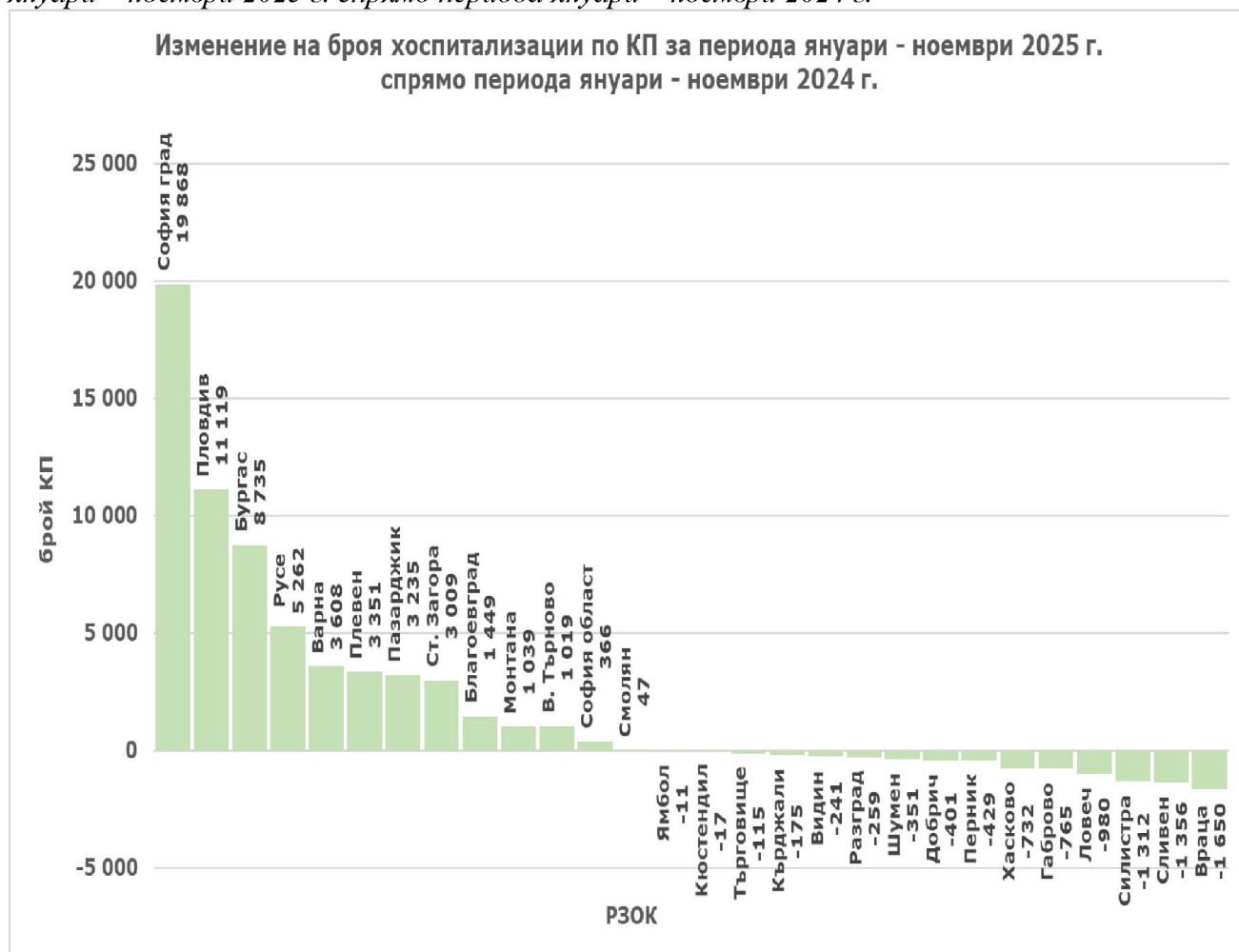
- ✓ **РЗОК София град** – отчетени са с 19 868 броя повече хоспитализации по КП (ръст 3.45%);
- ✓ **РЗОК Пловдив** – отчетени са с 11 119 повече хоспитализации по КП (ръст 3.18%);
- ✓ **РЗОК Бургас** – отчетени са с 8 735 повече хоспитализации по КП (ръст 5.94%);
- ✓ **РЗОК Русе** – отчетени са с 5 262 повече хоспитализации по КП (ръст 7.21%).

С най-голямо намаление на броя отчетени хоспитализации по КП за периода януари – ноември 2025 г. спрямо периода януари – ноември 2024 г. са:

- ✓ **РЗОК Враца** – отчетени с 1 650 броя по-малко хоспитализации по КП (спад 4.15%);
- ✓ **РЗОК Сливен** – отчетени с 1 356 броя по-малко хоспитализации по КП (спад 3.24%);
- ✓ **РЗОК Силистра** – отчетени с 1 312 броя по-малко хоспитализация по КП (спад 6.60%);
- ✓ **РЗОК Ловеч** – отчетени с 980 броя по-малко хоспитализации по КП (спад 5.85%).

На *Графика №2* е показано изменението (увеличение или намаление) на **БРОЯ** хоспитализации по КП, за разглеждания период на 2025 г., спрямо сравнявания период на 2024 г., по РЗОК.

Графика №2: Изменение на БРОЯ хоспитализации по клинични пътеки, по РЗОК, за периода януари – ноември 2025 г. спрямо периода януари – ноември 2024 г.



С най-голям ръст в броя отчетени хоспитализации по КП за периода януари – ноември 2025 г. спрямо периода януари – ноември 2024 г. са:

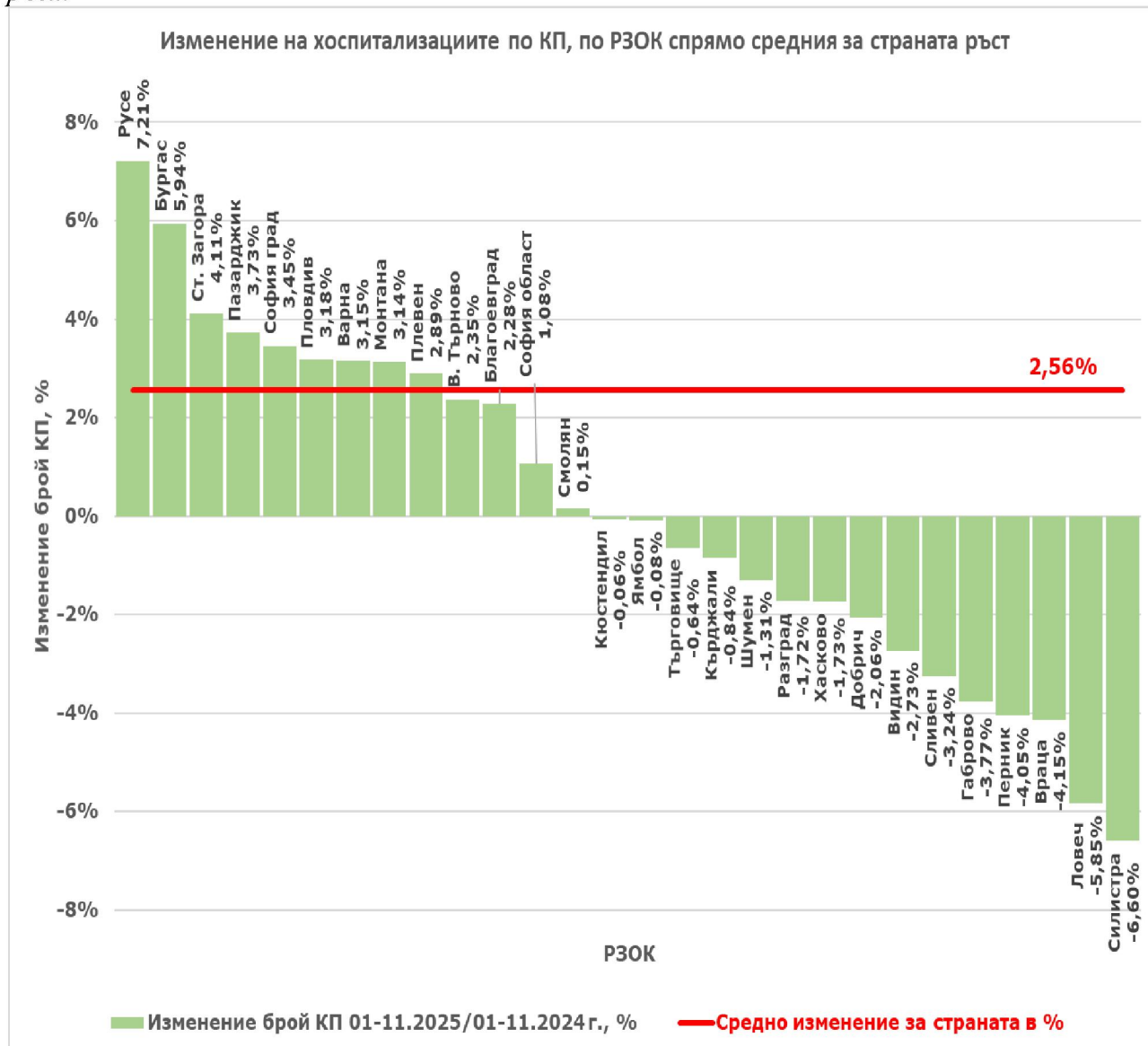
- ✓ **РЗОК Русе** – ръст от 7.21%;
- ✓ **РЗОК Бургас** – ръст от 5.94%;
- ✓ **РЗОК Стара Загора** – ръст от 4.11%.

С най-голям спад в броя на отчетените хоспитализации по КП са:

- ✓ РЗОК Силистра – спад от 6.60%;
- ✓ РЗОК Ловеч – спад от 5.85%;
- ✓ РЗОК Враца – спад от 4.15%;
- ✓ РЗОК Перник – спад от 4.05%

На *Графика №3* е представено процентното изменение на отчетените хоспитализации по КП, за разглежданите периоди, спрямо средното за страната изменение, което е ръст от 2.56%.

Графика №3: Изменение на хоспитализациите по КП, по РЗОК, спрямо средния за страната ръст



- За разглеждания период са отчетени общо 2 137 692 броя хоспитализации по КП, като в сравнение със същия период на 2024 г., отчетените КП са се увеличили с 53 313 броя, което представлява ръст от 2.56%.
- Общият брой ЗОЛ (броени веднъж) за разглеждания период е 1 857 720 и има увеличение с 37 742 броя спрямо предходния сравняван период, което е ръст 2.07%.
- При 13 РЗОК са наблюдава увеличение в броя на отчетените хоспитализации, докато в останалите 15 има намаление.

- Средният за страната ръст на хоспитализациите по КП в проценти за разглеждания период е 2.56%.
- 19 РЗОК отчитат изменение по-ниско от средното за страната.

В Таблица №1 са изчислени измененията на отчетените хоспитализации по клинични пътеки за двата периода като брой и като процент, по РЗОК.

Таблица №1 – Отчетени хоспитализации по клинични пътеки, изменение като брой и %, по РЗОК, за периода януари – ноември 2025 спрямо периода януари – ноември 2024 г.

РЗОК №	РЗОК Име	Брой КП, 01-11.2025 г.	% от общия брой КП 01-11.2025 г.	Брой КП, 01-11.2024 г.	Изменение брой КП 01-11.2025/01-11.2024 г.	Изменение брой КП 01-11.2025/01-11.2024 г., %
01	Благоевград	65 108	3,05%	63 659	1 449	2,28%
02	Бургас	155 722	7,28%	146 987	8 735	5,94%
03	Варна	118 168	5,53%	114 560	3 608	3,15%
04	В. Търново	44 297	2,07%	43 278	1 019	2,35%
05	Видин	8 592	0,40%	8 833	-241	-2,73%
06	Враца	38 147	1,78%	39 797	-1 650	-4,15%
07	Габрово	19 552	0,91%	20 317	-765	-3,77%
08	Добрич	19 109	0,89%	19 510	-401	-2,06%
09	Кърджали	20 595	0,96%	20 770	-175	-0,84%
10	Кюстендил	28 106	1,31%	28 123	-17	-0,06%
11	Ловеч	15 783	0,74%	16 763	-980	-5,85%
12	Монтана	34 146	1,60%	33 107	1 039	3,14%
13	Пазарджик	89 912	4,21%	86 677	3 235	3,73%
14	Перник	10 167	0,48%	10 596	-429	-4,05%
15	Плевен	119 151	5,57%	115 800	3 351	2,89%
16	Пловдив	361 243	16,90%	350 124	11 119	3,18%
17	Разград	14 783	0,69%	15 042	-259	-1,72%
18	Русе	78 258	3,66%	72 996	5 262	7,21%
19	Силистра	18 572	0,87%	19 884	-1 312	-6,60%
20	Сливен	40 461	1,89%	41 817	-1 356	-3,24%
21	Смолян	31 630	1,48%	31 583	47	0,15%
22	София град	596 157	27,89%	576 289	19 868	3,45%
23	София област	34 391	1,61%	34 025	366	1,08%
24	Ст. Загора	76 212	3,57%	73 203	3 009	4,11%
25	Търговище	17 778	0,83%	17 893	-115	-0,64%
26	Хасково	41 488	1,94%	42 220	-732	-1,73%
27	Шумен	26 536	1,24%	26 887	-351	-1,31%
28	Ямбол	13 628	0,64%	13 639	-11	-0,08%
Общо		2 137 692		2 084 379	53 313	2,56%

2. Отчетени са 346 вида КП за периода януари – ноември 2025 г., като КП от топ 10 по брой отчетени хоспитализации, заемат 32.63% от общия брой отчетени хоспитализации за разглеждания период.

В Таблица №2 е показан топ 10 на клиничните пътеки с най-много отчетени БРОЯ хоспитализации за разглеждания период и тяхното изменение спрямо предходния сравняван период.

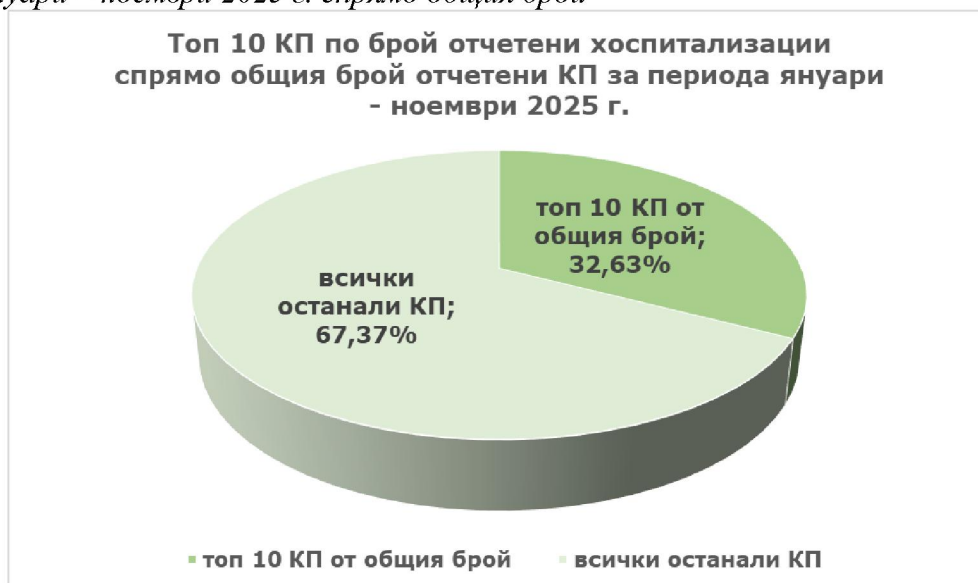
Таблица №2 – Топ 10 КП по брой отчетени хоспитализации за периода януари – ноември 2025 г. и изменение спрямо периода януари – ноември 2024 г.

КП №	Име на КП	Брой КП, 01-11.2025 г.	% от общия брой	Брой КП, 01-11.2024 г.	Изменение брой КП 01-11.2025/01-11.2024 г.	Изменение брой КП 01-11.2025/01-11.2024 г., %	Брой ЗОЛ, 01-11.2025 г.	Брой ЗОЛ, 01-11.2024 г.
P265.1	Физикална терапия и рехабилитация при болести на опорно-двигателен апарат	140 515	6,57%	138 279	2 236	1,62%	139 505	137 275
P240	Продължително системно парентерално лекарствено лечение на злокачествени солидни тумори и свързаните с него усложнения	114 057	5,34%	100 596	13 461	13,38%	22 281	20 392
P056.1	Диагностика и лечение на болести на черепно-мозъчните нерви (ЧМН), на нервните коренчета и плексуси, полиневропатия и вертеброгенни болкови синдроми при лица над 18 години	79 477	3,72%	80 488	-1 011	-1,26%	73 176	73 890
P029	Диагностика и лечение на остра и изострена хронична сърдечна недостатъчност без механична вентилация	69 582	3,26%	67 480	2 102	3,11%	62 412	60 530
P074.1	Диагностика и лечение на заболявания на хепатобилиарната система, панкреаса и перитонеума при лица над 18 години	57 164	2,67%	54 146	3 018	5,57%	53 379	50 730
P241.3	Диагностични процедури за стадиране и оценка на терапевтичния отговор при пациенти със злокачествени солидни тумори и хематологични заболявания с КТ на минимум две зони или костномозъчно изследване с МКБ - код 41.31 при лица над 18 години	55 976	2,62%	53 239	2 737	5,14%	39 724	37 884
P263.1	Физикална терапия и рехабилитация при болести на периферна нервна система	51 854	2,43%	52 757	-903	-1,71%	51 846	52 738
P073.1	Високоспециализирани интервенционални процедури при заболявания на хепатобилиарната система (ХБС), панкреаса и перитонеума при лица над 18 години	48 028	2,25%	37 308	10 720	28,73%	44 775	34 739
P078.1	Декомпенсиран захарен диабет при лица над 18 години	40 995	1,92%	39 564	1 431	3,62%	34 585	33 434
P039	Диагностика и лечение на бронхопневмония и бронхиолит при лица над 18 годишна възраст	39 847	1,86%	42 757	-2 910	-6,81%	37 848	40 884
Топ 10 КП		697 495						
Общ брой отчетени КП		2 137 692						
% топ 10 от общия брой		32,63%						

- **С най-голям брой отчетени хоспитализации за периода януари – ноември 2025 г. е КП P265.1 – Физикална терапия и рехабилитация при болести на опорно-двигателен апарат – 140 515 броя, което е 6.57% от общия брой отчетени хоспитализации.**
- **С най-голямо увеличение в броя на отчетените хоспитализации спрямо предходния сравняван период е КП P240 – Продължително системно парентерално лекарствено лечение на злокачествени солидни тумори и свързаните с него усложнения – от 100 596 броя отчетени хоспитализации в периода януари – ноември 2024 г., са станали 114 057 броя в периода януари – ноември 2025 г., което е разлика от 13 461 броя или ръст 13.38%.**
- **С най-голямо увеличение от топ 10 КП, като проценти е КП P073.1 – Високоспециализирани интервенционални процедури при заболявания на хепатобилиарната система (ХБС), панкреаса и перитонеума при лица над 18 години, ръст 28.73% – от 37 308 броя в периода януари – ноември 2024 г. са нараснали на 48 028 броя в периода януари – ноември 2025 г.**
- **При три от КП в топ 10 се наблюдава намаление в броя на отчетените хоспитализации спрямо предходния сравняван период – P056.01 (Диагностика и лечение на болести на черепно-мозъчните нерви (ЧМН), на нервните коренчета и плексуси, полиневропатия и вертеброгенни болкови синдроми при лица над 18 години), спад 1.26%, P263.1 (Физикална терапия и рехабилитация при болести на периферна нервна система, спад 1.71% и P039 (Диагностика и лечение на бронхопневмония и бронхиолит при лица над 18 годишна възраст), спад 6.81%.**

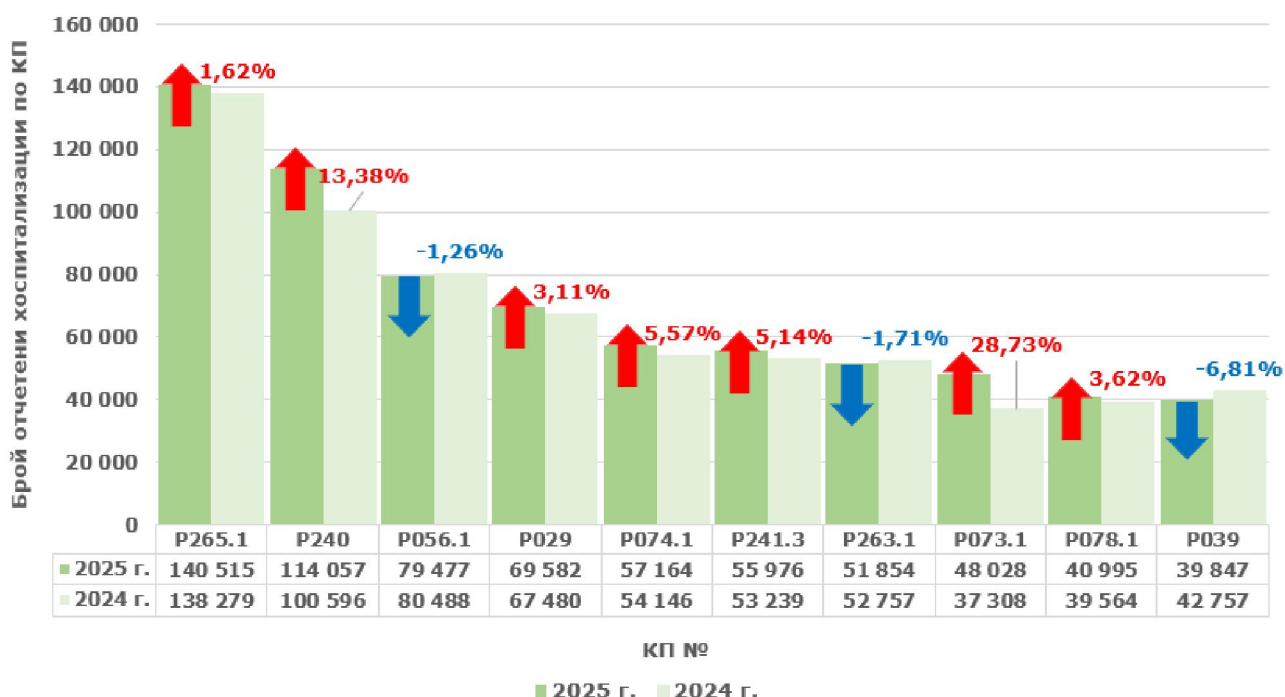
Графика №4 визуализира съотношението на топ 10 по брой КП за периода януари – ноември 2025 г. спрямо общия брой отчетени хоспитализации по КП, а на Графика №5 са показани измененията на топ 10 КП спрямо предходния сравним период.

Графика №4: Съотношение в % на топ 10 по брой отчетени хоспитализации, по КП за периода януари – ноември 2025 г. спрямо общия брой



Графика №5: Изменение на топ 10 с най-голям брой отчетени хоспитализации по КП за периода януари – ноември 2025 г. спрямо периода януари – ноември 2024 г.

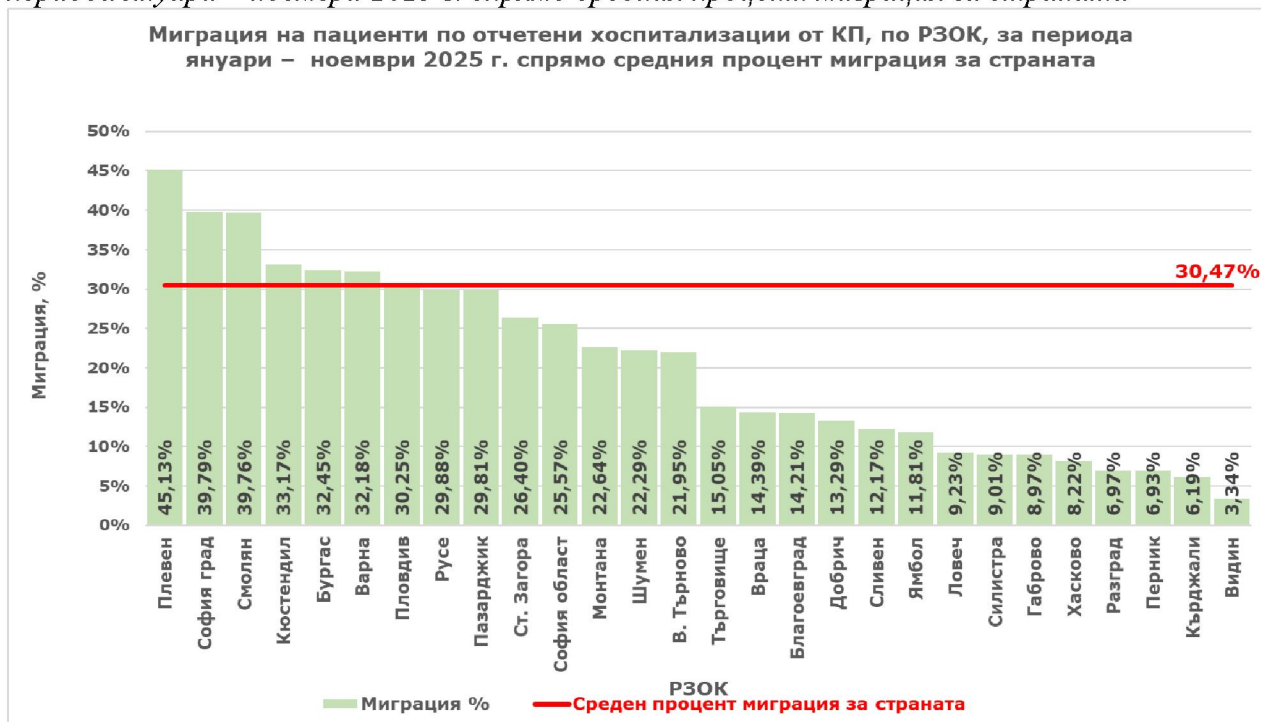
Топ 10 по брой отчетени хоспитализации, по КП за периода януари - ноември 2025 г. спрямо периода януари - ноември 2024 г.



3. Средната за страната миграция (отчетени хоспитализации по КП на пациенти от друго РЗОК) за периода януари – ноември 2025 г. е 30.47%.

На *Графика №6* е представена миграцията на пациенти по отчетени хоспитализации от КП, по РЗОК, за периода януари – ноември 2025 г. спрямо средния процент миграция за страната, който е 30.47%.

Графика №6: Миграция на пациенти по отчетени хоспитализации от КП, по РЗОК, за периода януари – ноември 2025 г. спрямо средния процент миграция за страната



В Таблица №3 е представена миграцията на пациенти по РЗОК, за периода януари – ноември 2025 г.

Таблица №3 – Миграция на пациенти по РЗОК, за периода януари – ноември 2025 г.

РЗОК №	РЗОК Име	Общ брой отчетени КП, 01-11.2025 г.	Брой КП, отчетени за пациентите от същата РЗОК, 01-11.2025 г.	Брой КП, отчетени за пациентите от друга РЗОК 01-11.2025 г.	Миграция %
01	Благоевград	65 108	55 855	9 253	14,21%
02	Бургас	155 722	105 189	50 533	32,45%
03	Варна	118 168	80 141	38 027	32,18%
04	В. Търново	44 297	34 576	9 721	21,95%
05	Видин	8 592	8 305	287	3,34%
06	Враца	38 147	32 656	5 491	14,39%
07	Габрово	19 552	17 798	1 754	8,97%
08	Добрич	19 109	16 570	2 539	13,29%
09	Кърджали	20 595	19 320	1 275	6,19%
10	Кюстендил	28 106	18 784	9 322	33,17%
11	Ловеч	15 783	14 327	1 456	9,23%
12	Монтана	34 146	26 415	7 731	22,64%
13	Пазарджик	89 912	63 110	26 802	29,81%
14	Перник	10 167	9 462	705	6,93%
15	Плевен	119 151	65 374	53 777	45,13%
16	Пловдив	361 243	251 976	109 267	30,25%
17	Разград	14 783	13 752	1 031	6,97%
18	Русе	78 258	54 876	23 382	29,88%
19	Силистра	18 572	16 898	1 674	9,01%
20	Сливен	40 461	35 538	4 923	12,17%
21	Смолян	31 630	19 054	12 576	39,76%
22	София град	596 157	358 957	237 200	39,79%
23	София област	34 391	25 598	8 793	25,57%
24	Ст. Загора	76 212	56 095	20 117	26,40%
25	Търговище	17 778	15 103	2 675	15,05%
26	Хасково	41 488	38 076	3 412	8,22%
27	Шумен	26 536	20 620	5 916	22,29%
28	Ямбол	13 628	12 018	1 610	11,81%
	Общо	2 137 692	1 486 443	651 249	30,47%

- Най-висок процент на миграция се наблюдава в РЗОК Плевен (45.13%), РЗОК София град (39.79%) и РЗОК Смолян (39.76%).
- Най-нисък е процента на миграция в РЗОК Видин – 3.34%.
- 6 РЗОК отчитат ръст в миграцията над средния за страната – РЗОК Плевен, РЗОК София град, РЗОК Смолян, РЗОК Кюстендил, РЗОК Бургас и РЗОК Варна.

Разгледани са по-подробно регионалните здравноосигурителни каси с най-висок процент миграция (РЗОК Плевен, РЗОК София град и РЗОК Смолян).

- ◆ **РЗОК Плевен** – миграцията на пациенти от друго РЗОК е 45.13%, 53 777 броя, от общо 119 151 отчетени хоспитализации за разглеждания период.

С най-голям брой миграция са КП:

- ✓ **Р240 (Продължително системно парентерално лекарствено лечение на злокачествени солидни тумори и свързаните с него усложнения)** – от общо отчетени 7 884 броя хоспитализации, 4 527 са от пациенти от друго РЗОК, което е 57.42% миграция;
- ✓ **Р241.3 (Диагн. проц. за стадиране и оценка на терапевт. отговор при пациенти със злокач. солидни тумори и хематол. заболявания с КТ на мин. две зони или костномозъчно изследване с код 41.31 при лица над 18г.)** – от общо 6 625 броя отчетени хоспитализации, 3 982 са от мигрирали пациенти, което е 60.11% миграция.

С най-висок процент миграция са КП:

- ✓ **Р168.1 (Асистирана с робот хирургия при злокачествени заболявания в акушерството и гинекологията)** – от общо отчетени 544 броя хоспитализации, 494 са от мигрирали пациенти от друго РЗОК, което е 90.81% миграция. Тази КП я има само в три ЛЗ в РЗОК Плевен и в пет ЛЗ в РЗОК София град;
- ✓ **Р211.2 (Гръбначни и гръбначно-мозъчни оперативни интервенции с голям и много голям обем и сложност - с невронавигация и 3D интраоперативен образен контрол)** – от общо отчетени 487 броя хоспитализации, 423 са от мигрирали пациенти от друго РЗОК, което е 86.86% миграция.

- ◆ **София град** – миграцията на пациенти от друго РЗОК е 39.79%, 237 200 броя, от общо 596 157 отчетени хоспитализации за разглеждания период.

С най-голям брой миграция е КП **Р240 (Продължително системно парентерално лекарствено лечение на злокачествени солидни тумори и свързаните с него усложнения)** – от отчетени общо 39 024 хоспитализации за разглеждания период, 17 170 са на пациенти от друго РЗОК, което е 44.00% миграция.

В РЗОК София град се отчита най-голям брой хоспитализации на пациенти от друго РЗОК в лечебните заведения, което е разбираемо предвид наличието на най-много специализирани ЛЗ и специалисти в този регион, както и факта, че някои от клиничните пътеки, ги има само в определени ЛЗ в град София.

- ◆ **РЗОК Смолян** – миграцията на пациенти от друго РЗОК е 39.76%, 12 576 броя, от общо 31 630 отчетени хоспитализации за разглеждания период.

С най-голям брой, както и с най-висок процент миграция са КП:

- ✓ **Р265.1 (Физикална терапия и рехабилитация при болести на опорно-двигателен апарат)** – от общо отчетени 10 937 броя хоспитализации, 8 278 броя са на пациенти от друго РЗОК, което е 75.69% миграция за разглеждания период;
- ✓ **Р263.1 (Физикална терапия и рехабилитация при болести на периферна нервна система)** – от отчетени общо 3 513 броя хоспитализации, 2 956 са на пациенти от друго РЗОК, което е 84.14% миграция.