



НАЦИОНАЛНА ЗДРАВНООСИГУРИТЕЛНА КАСА

София 1407, ул. "Кричим" No 1

www.nhif.bg

Анализ на лечебни заведения, със значителен ръст (увеличение) на броя клинични пътеки към 30.09.2025 г. в сравнение със същия период на 2024

Изводите, от изготвения анализ са:

1. За периода януари – септември 2025 г. са отчетени общо 1 722 421 броя хоспитализации по КП, като в сравнение със същия период на 2024 г., отчетените КП са се увеличили общо с 41 621 броя, което представлява ръст от 2.48%.

Най-голям брой КП (51.86% от общия брой), се отчитат основно в големите областни градове в страната, а именно София, Пловдив и Бургас, където са съсредоточени и най – много по брой лечебни заведения:

- РЗОК София – 476 913 броя (27.69% от общия брой КП);
- РЗОК Пловдив – 290 620 броя (16.87% от общия брой КП);
- РЗОК Бургас – 125 680 броя (7.30% от общия брой КП);

От *Графика №1* ясно се вижда, че в трите най-големи РЗОК – София град, Пловдив и Бургас са отчетени почти 52% от хоспитализациите за периода януари – септември 2025 г.

Графика №1: Отчетени хоспитализации по КП, по РЗОК, за периода януари – септември 2025 г., в %

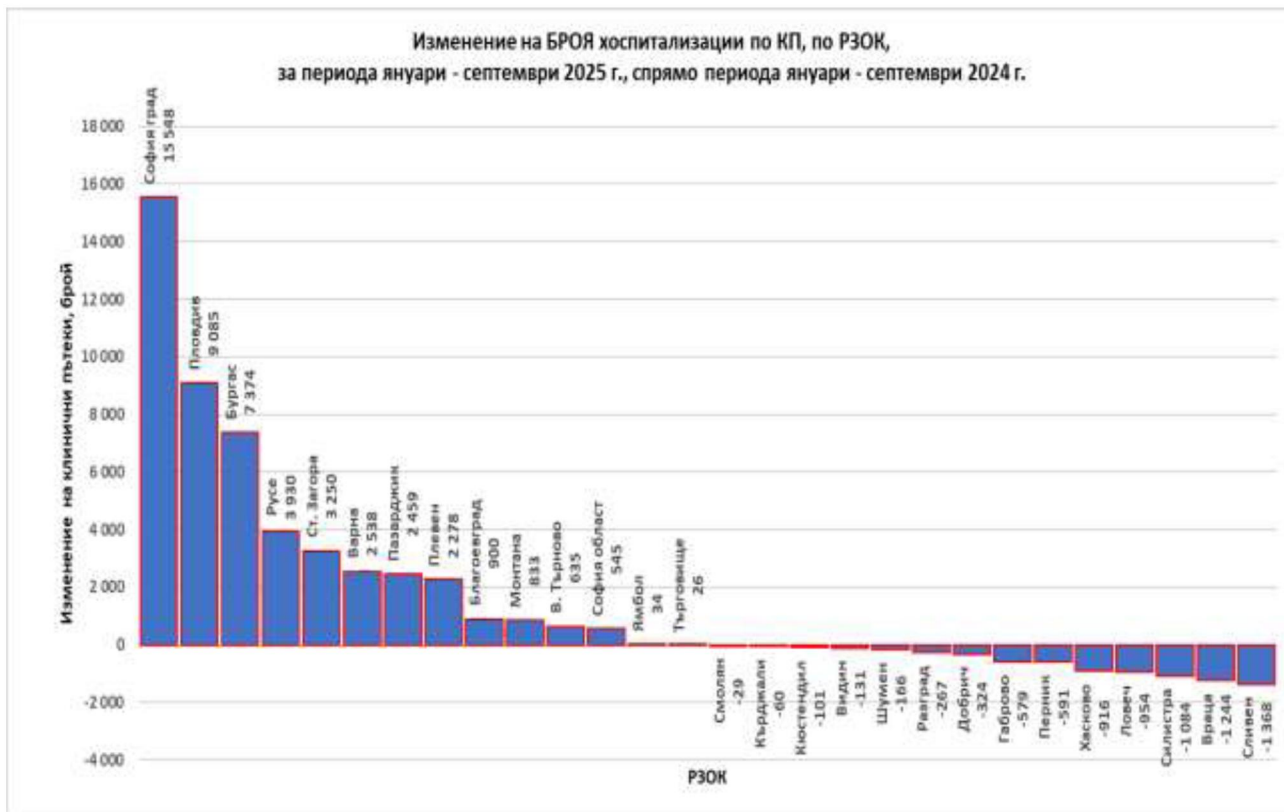


2. С най-голямо увеличение на броя отчетени хоспитализации по КП за периода януари – септември 2025 г. спрямо периода януари – септември 2024 г. са следните РЗОК:

- РЗОК София град – отчетени са 15 548 бр. повече хоспитализации по КП (ръст 3.37%);
- РЗОК Пловдив – отчетени са с 9 085 повече хоспитализации по КП (ръст 3.23%);
- РЗОК Бургас – отчетени са със 7 374 повече хоспитализации по КП (ръст 6.23%);
- РЗОК Русе – отчетени са с 3 930 повече хоспитализации по КП (ръст 6.66%);
- РЗОК Стара Загора – отчетени са с 3 250 повече хоспитализации по КП (ръст 5.54%);

В Графика № 2 е показано изменението (увеличение или намаление) на БРОЯ хоспитализации по КП, за деветмесечието на 2025 г., спрямо деветмесечието на 2024 г., по РЗОК.

Графика №2: Изменение на броя хоспитализации по клинични пътеки, по РЗОК, за периода януари – септември 2025 г. спрямо периода януари – септември 2024 г.



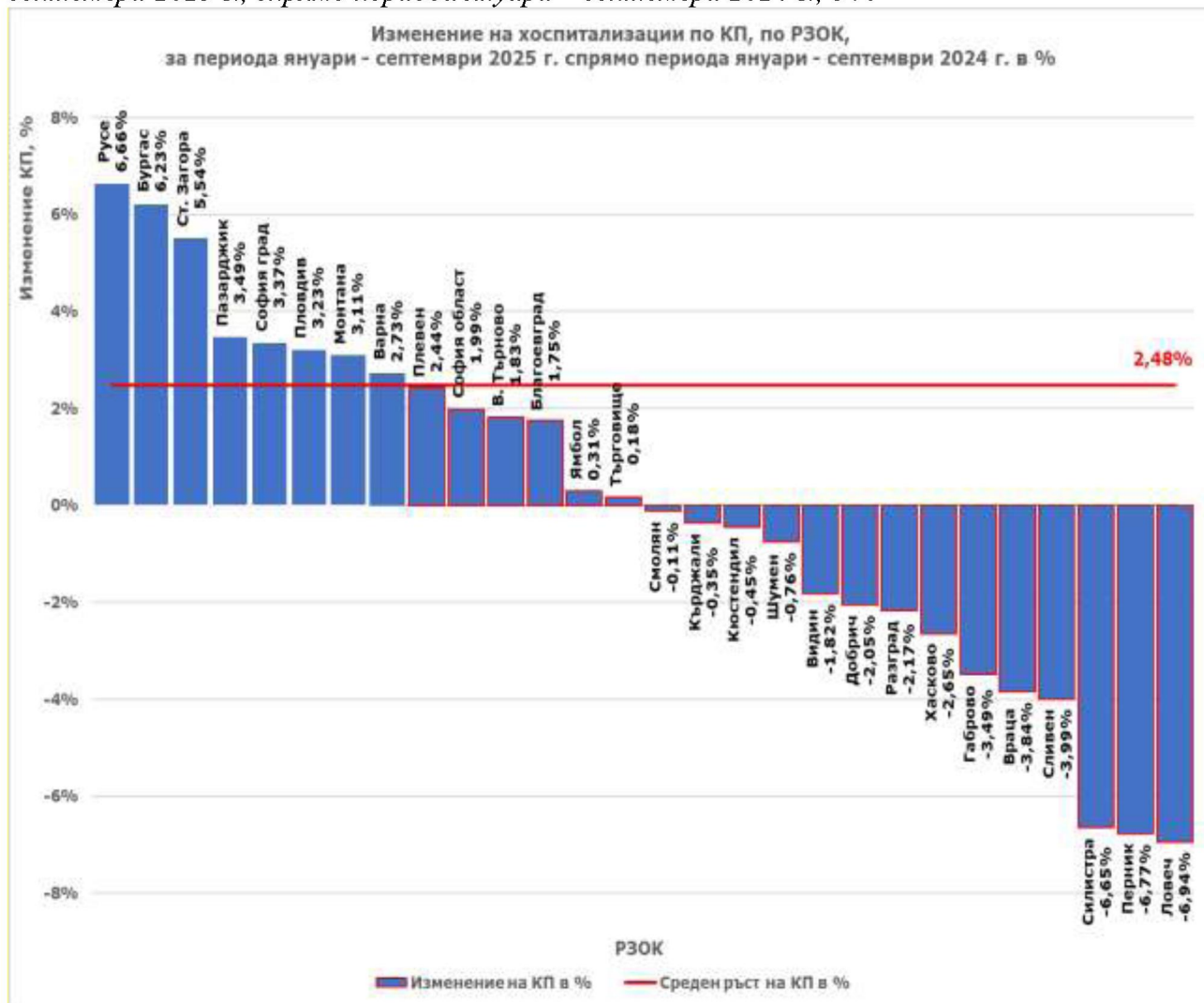
3. В 14 РЗОК се наблюдава намаление в броя на отчетените КП за периода януари – септември 2025 г. спрямо периода януари – септември 2024 г.

Най-голямо намаление в броя на отчетените хоспитализации по КП се наблюдава в следните РЗОК:

- РЗОК Сливен – отчетени са с 1 368 по-малко хоспитализации по КП (спад 3.99%);
- РЗОК Враца – отчетени са с 1 244 по-малко хоспитализации по КП (спад 3.84%);
- РЗОК Силистра – отчетени са с 1 084 по-малко хоспитализации по КП (спад 6.65%);
- РЗОК Ловеч – отчетени са с 954 по-малко хоспитализации по КП (спад 6.94%);
- РЗОК Хасково – отчетени са с 916 по-малко хоспитализации по КП (спад 2.65%);

4. Процентното изменение на отчетените хоспитализации по КП за периода януари – септември 2025 г., спрямо периода януари – септември 2024 г. може най-ясно да се види в Графика №3.

Графика №3: Изменение на хоспитализациите по КП, по РЗОК, за периода януари – септември 2025 г., спрямо периода януари – септември 2024 г., в %



Средният за страната ръст на хоспитализациите по КП в проценти за разглеждания период е 2.48%.

РЗОК с най-голям ръст в броя отчетени хоспитализации по КП за първото деветмесечие на 2025 г., спрямо първото деветмесечие на 2024 г. са:

- РЗОК Русе – ръст от 6,66%;
- РЗОК Бургас – ръст от 6,23%;
- РЗОК Стара Загора – ръст от 5,54%.

20 РЗОК отчитат изменение по-ниско от средното за страната.

В Таблица № 1 са изчислени измененията на отчетените хоспитализации по клинични пътеки за двата периода, като брой и процент.

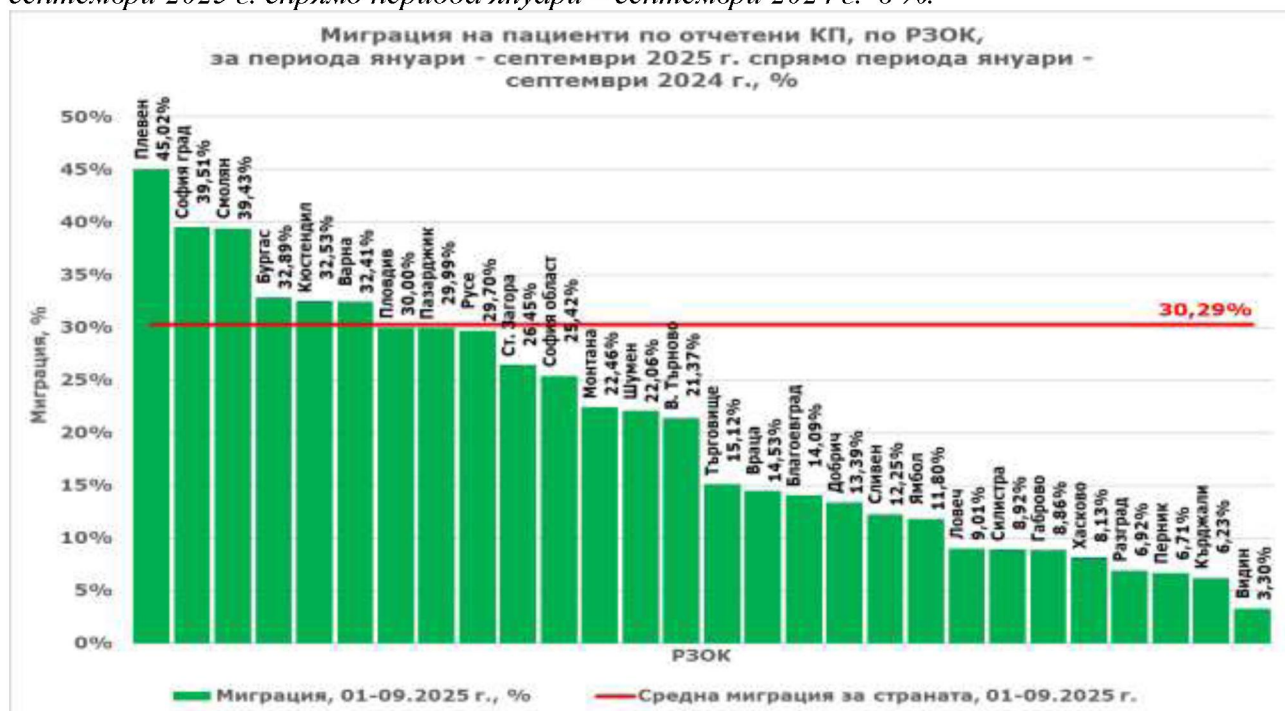
Таблица №1 - Отчетени хоспитализации по клинични пътеки, изменение, като брой и %, по РЗОК, за периода януари – септември 2025 г., спрямо периода януари – септември 2024 г.

РЗОК №	РЗОК Име	Брой КП 01-09.2024 г.	Брой КП 01-09.2025 г.	Изменение КП, брой	Изменение КП, %	% от общия брой КП 01-09.2025 г.
22	София град	461 365	476 913	15 548	3,37%	27,69%
16	Пловдив	281 535	290 620	9 085	3,23%	16,87%
02	Бургас	118 306	125 680	7 374	6,23%	7,30%
18	Русе	59 027	62 957	3 930	6,66%	3,66%
24	Ст. Загора	58 677	61 927	3 250	5,54%	3,60%
03	Варна	92 901	95 439	2 538	2,73%	5,54%
13	Пазарджик	70 382	72 841	2 459	3,49%	4,23%
15	Плевен	93 514	95 792	2 278	2,44%	5,56%
01	Благоевград	51 510	52 410	900	1,75%	3,04%
12	Монтана	26 748	27 581	833	3,11%	1,60%
04	В. Търново	34 745	35 380	635	1,83%	2,05%
23	София област	27 356	27 901	545	1,99%	1,62%
28	Ямбол	11 126	11 160	34	0,31%	0,65%
25	Търговище	14 621	14 647	26	0,18%	0,85%
21	Смолян	25 442	25 413	-29	-0,11%	1,48%
09	Кърджали	17 015	16 955	-60	-0,35%	0,98%
10	Кюстендил	22 640	22 539	-101	-0,45%	1,31%
05	Видин	7 212	7 081	-131	-1,82%	0,41%
27	Шумен	21 928	21 762	-166	-0,76%	1,26%
17	Разград	12 308	12 041	-267	-2,17%	0,70%
08	Добрич	15 835	15 511	-324	-2,05%	0,90%
07	Габрово	16 581	16 002	-579	-3,49%	0,93%
14	Перник	8 729	8 138	-591	-6,77%	0,47%
26	Хасково	34 606	33 690	-916	-2,65%	1,96%
11	Ловеч	13 744	12 790	-954	-6,94%	0,74%
19	Силистра	16 301	15 217	-1 084	-6,65%	0,88%
06	Враца	32 383	31 139	-1 244	-3,84%	1,81%
20	Сливен	34 263	32 895	-1 368	-3,99%	1,91%
ОБЩО:		1 680 800	1 722 421	41 621	2,48%	100,00%

5. 271 вида КП, отчетени в периода януари – септември 2025 г., са били „нулеви“ (няма отчетени хоспитализации по КП) през същия период на 2024 г.

6. Най-висок процент отчетени хоспитализации по КП на пациенти от друго РЗОК (миграция на пациенти) за периода януари – септември 2025 г. се наблюдава в РЗОК Плевен, РЗОК София град и РЗОК Смолян.

Графика № 3: Миграция по пациенти по отчетени КП, по РЗОК, за периода януари – септември 2025 г. спрямо периода януари – септември 2024 г. в %.



На *Графика №3* е представена миграцията на пациенти по КП, по РЗОК, за периода януари – септември 2025 г. спрямо периода януари – септември 2024 г. в проценти.

Средната за страната миграция по КП в проценти за разглеждания период е 30.29%.

6 РЗОК отчитат ръст в миграцията над средния за страната – **РЗОК Плевен, РЗОК София град, РЗОК Смолян, РЗОК Бургас, РЗОК Кюстендил и РЗОК Варна.**

Миграцията на пациенти от друго РЗОК в РЗОК Плевен е 45.02% (43 028 бр.) от всички отчетени хоспитализации основно по следните КП:

P240 – Продължително системно парентерално лекарствено лечение на злокачествени солидни тумори и свързаните с него усложнения;

P241.3 – Диагн. проц. за стадиране и оценка на терапевт. отговор при пациенти със злокач. солидни тумори и хематол. заболявания с КТ на мин. две зони или костномозъчно изследване с код 41.31 при лица над 18г.;

P073.1 – Високоспециализирани интервенционални процедури при заболявания на хепатобилиарната система (ХБС), панкреаса и перитонеума при лица над 18 години;

P020.1 – Интервенционално лечение и свързани с него диагностични катетеризации при сърдечно-съдови заболявания при лица над 18 години;

P029 – Диагностика и лечение на остра и изострена хронична сърдечна недостатъчност без механична вентилация;

Висок процент, над средния за страната, на хоспитализации по КП на пациенти от друго РЗОК се наблюдава :

- **РЗОК София град – 39.51% (187 065 бр.)**, основно по три клинични пътеки:

P240 – Продължително системно парентерално лекарствено лечение на злокачествени солидни тумори и свързаните с него усложнения;

P265.1 – Физикална терапия и рехабилитация при болести на опорно-двигателен апарат;

P241.3 – Диагн. проц. за стадиране и оценка на терапевт. отговор при пациенти със злокач. солидни тумори и хематол. заболявания с КТ на мин. две зони или костномозъчно изследване с код 41.31 при лица над 18г.

В РЗОК София град се **отчита най-голям брой хоспитализации** на пациенти от друго РЗОК в лечебните заведения, което е разбираемо предвид наличието на най-много специализирани ЛЗ и специалисти в този регион.

- **РЗОК Смолян – 39.43% (10 012 бр.)**, основно по две клинични пътеки:

P265.1 – Физикална терапия и рехабилитация при болести на опорно-двигателен апарат;

P263.1 – Физикална терапия и рехабилитация при болести на периферна нервна система;

- **РЗОК Бургас – 32.89% (40 742 бр.)**, основно по клинични пътеки:

P265.1 – Физикална терапия и рехабилитация при болести на опорно-двигателен апарат;

P263.1 – Физикална терапия и рехабилитация при болести на периферна нервна система;

- **РЗОК Кюстендил – 32.53% (7 300 бр.)**, основно по клинични пътеки:

P265.1 – Физикална терапия и рехабилитация при болести на опорно-двигателен апарат;

P263.1 – Физикална терапия и рехабилитация при болести на периферна нервна система;

- **РЗОК Варна – 32.41 % (30 719 бр.)**, основно по клинични пътеки:

P265.1 – Физикална терапия и рехабилитация при болести на опорно-двигателен апарат;

P263.1 – Физикална терапия и рехабилитация при болести на периферна нервна система;

P240 – Продължително системно парентерално лекарствено лечение на злокачествени солидни тумори и свързаните с него усложнения;

7. В Топ 10 с най-голям брой отчетени хоспитализации по КП за периода януари – септември 2025 г., са следните КП:

- **P265.1** – Физикална терапия и рехабилитация при болести на опорно-двигателен апарат – 117 004 бр. (6.79% от общия брой КП);
- **P240** – Продължително системно парентерално лекарствено лечение на злокачествени солидни тумори и свързаните с него усложнения – 92 482 бр. (5.37% от общия брой КП);

- **P056.1** – Диагностика и лечение на болести на черепно-мозъчните нерви (ЧМН), на нервните коренчета и плексуси, полиневропатия и вертеброгенни болкови синдроми при лица над 18 години – 63 966 бр. (3.71% от общия брой КП). Тази КП заема трета позиция по най-голям брой отчетени хоспитализации за периода януари – септември 2025 г., но в същото време се наблюдава и намаляване на КП с 1 069 бр. (спад 1.64%) спрямо периода януари – септември 2024 г.;
- **P029** – Диагностика и лечение на остра и изострена хронична сърдечна недостатъчност без механична вентилация – отчетени са 56 140 бр. (3.26% от общия брой КП);
- **P074.1** – Диагностика и лечение на заболявания на хепатобилиарната система, панкреаса и перитонеума при лица над 18 години – 46 244 бр. (2.68% от общия брой КП);
- **P241.3** – Диагн. проц. за стадиране и оценка на терапевт. отговор при пациенти със злокач. солидни тумори и хематол. заболявания с КТ на мин. две зони или костномозъчно изследване с код 41.31 при лица над 18г. – 44 768 бр. (2.60% от общия брой КП);
- **P073.1** – Високоспециализирани интервенционални процедури при заболявания на хепатобилиарната система (ХБС), панкреаса и перитонеума при лица над 18 години – 37 808 бр. (2.20% от общия брой КП).
- **P263.1** – Физикална терапия и рехабилитация при болести на периферна нервна система – 35 055 бр. (2.04% от общия брой КП). Тази КП заема 8-ма позиция в топ 10 с най-голям брой отчетени хоспитализации за периода януари – септември 2025 г., но в същото време се наблюдава намаляване с 1 374 бр. (спад 3.77%) спрямо периода януари – септември 2024 г.;
- **P039** – Диагностика и лечение на бронхопневмония и бронхиолит при лица над 18 годишна възраст – отчетени са 33 400 бр. (1.94% от общия брой КП). Тази КП заема 9-та позиция в топ 10 с най-голям брой отчетени хоспитализации за периода януари – септември 2025 г., но в същото време се наблюдава намаляване с 1 881 бр. (спад 5.33%) спрямо периода януари – септември 2024 г.;
- **P078.1** – Диагностика и лечение на декомпенсиран захарен диабет при лица над 18 години – 32 718 бр. (1.90% от общия брой КП);

Графика №4: Съотношение в % на Топ 10 на отчетени по брой хоспитализации по КП за периода януари – септември 2025 г. спрямо общия брой



Отчетените топ 10 с най-голям брой хоспитализации КП представляват 32.49% от всички отчетени хоспитализации по КП за периода януари – септември 2025 г.

Графика №5: Изменение на Топ 10 с най-голям брой отчетени хоспитализации по КП за периода януари - септември, 2025 г. спрямо периода януари - септември 2024 г.

